



วิธีการหนดค่าเริ่มต้น HOSxP เมื่อขึ้นปีใหม่

1. การกำหนดค่า HN มี 2 กรณี คือ

กรณีที่ 1 : ใช้ ปี พ.ศ. ตามด้วยลำดับ

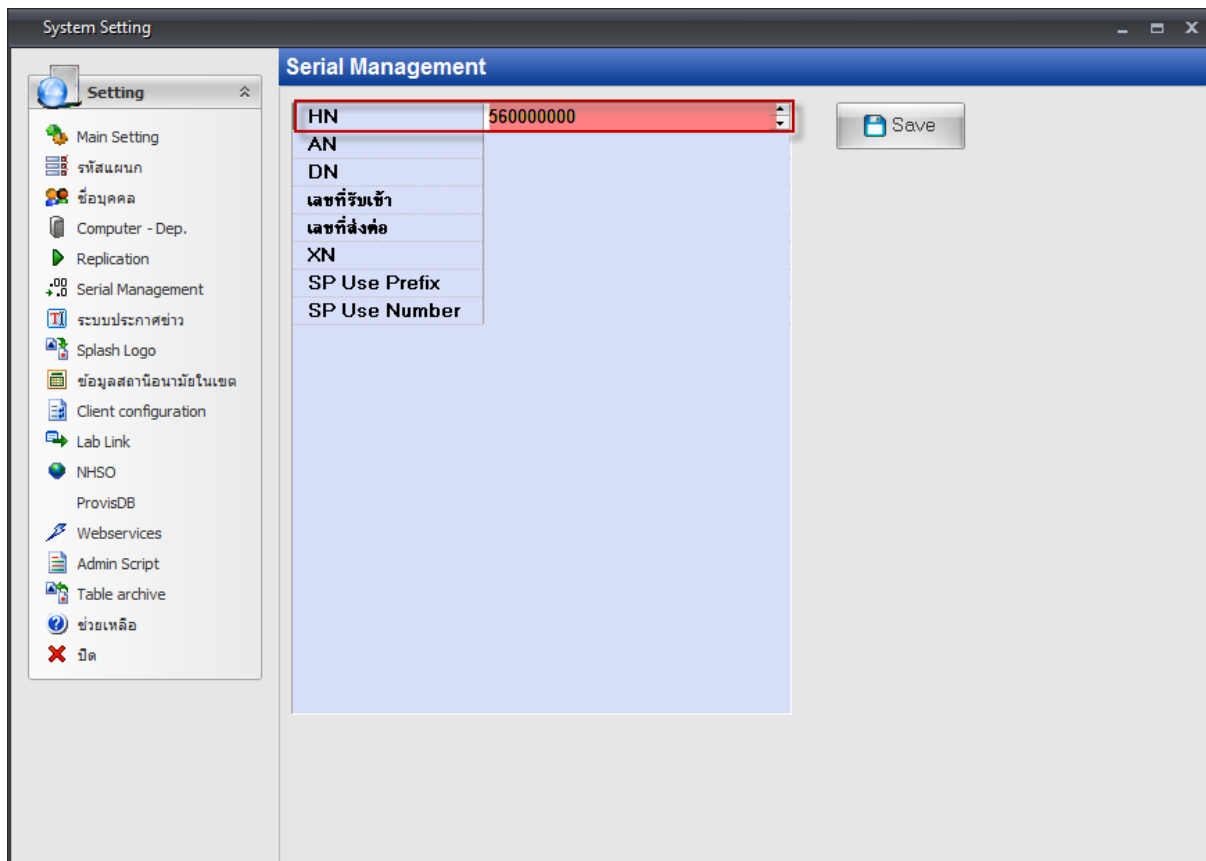
ถ้าโรงพยาบาลได้กำหนดค่าใน system setting ที่รูปแบบการออกค่า HN เป็น ใช้ปี พ.ศ.ตามด้วยลำดับ ในกรณีที่ตั้งค่าแบบนี้เมื่อถึงวันที่ 1 มกราคม ของทุกๆ ปี โปรแกรมจะเปลี่ยนค่าให้อัตโนมัติไม่ต้องกำหนดค่าเพิ่มเติม

หมายเหตุ : ถ้ากำหนดค่า โดยใช้ปี พ.ศ. ตามด้วยลำดับแล้ว หมายเลข HN จะขึ้นด้วยปี พ.ศ.แล้วตามด้วยตัวเลขตามจำนวนหลักโดยเริ่มที่เลข 1 เช่น 560000001

กรณีที่ 2 : ใช้ Serial Counter

ถ้าโรงพยาบาลได้กำหนดค่าใน system setting ที่รูปแบบการออกค่า HN เป็น Serial Counter

วิธีที่ 1 ในกรณีที่ตั้งค่าแบบนี้ จะต้องไปกำหนดค่าใน serial management ในช่องของ HN ใหม่เพื่อเริ่มต้นค่า โดยใส่ค่าเลขลำดับก่อนลำดับที่ต้องการจะใช้ เช่น จะต้องการใช้ เลข 560000001 เป็น HN แรกของปีให้ตั้งค่าเป็น เลข 560000000 เมื่อลงทะเบียนผู้ป่วยใหม่ ค่า serial จะนับบวกเป็น 560000001

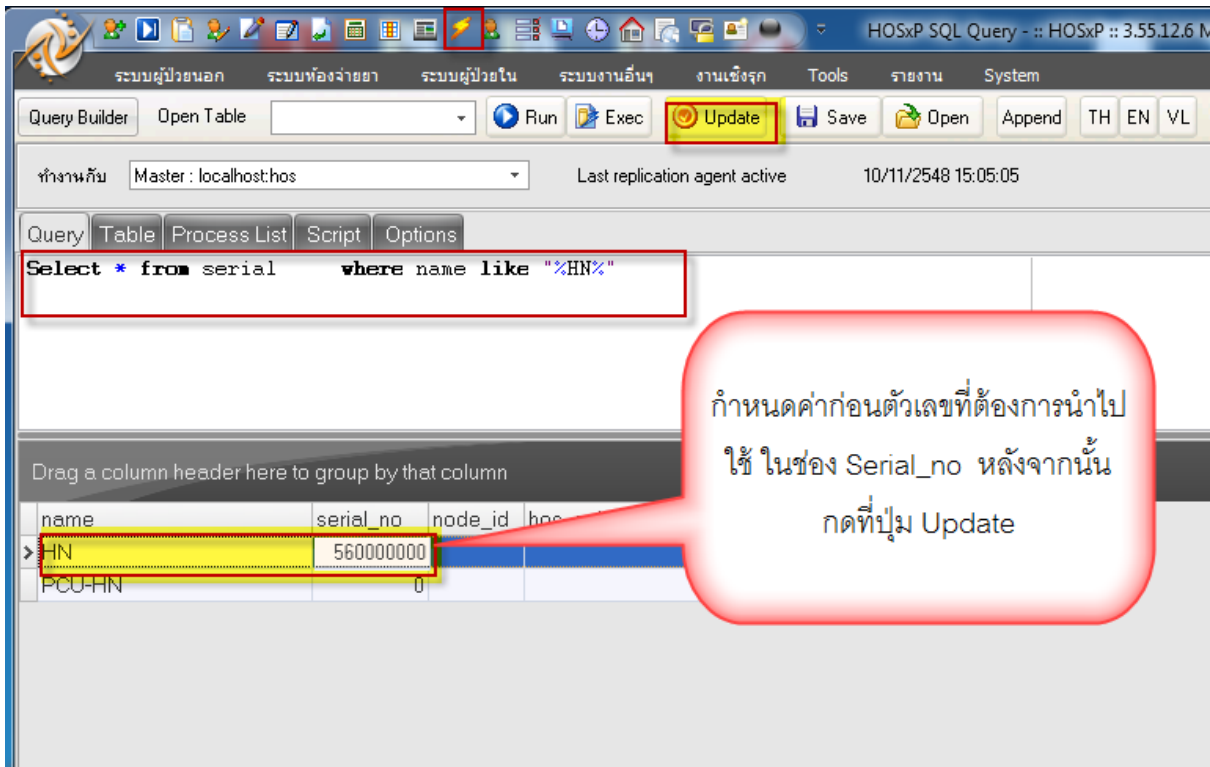




วิธีที่ 2 สามารถกำหนดค่าได้ที่ ตาราง serial โดยใช้คำสั่ง

Select * from serial where name like "%HN%"

โดยกำหนดค่าตัวเลขลำดับก่อนหน้าที่ต้องการ ในช่อง serial_no และกดปุ่ม Update



2. การกำหนดค่า AN

กรณีที่ 1 : ใช้ ปี พ.ศ.นำหน้า

ใน system setting ได้กำหนดค่ารูปแบบการออกค่า AN เป็น ใช้ปี พ.ศ.นำหน้า

ในกรณีที่ตั้งค่าแบบนี้เมื่อถึงวันที่ 1 มกราคม ของทุกๆ ปี โปรแกรมจะเปลี่ยนค่าให้อัตโนมัติไม่ต้องกำหนดค่าเพิ่มเติม

กรณีที่ 2 : ใช้ Serial Counter

ใน system setting ได้กำหนดค่ารูปแบบการออกค่า AN เป็น Serial Counter

วิธีที่ 1 ในกรณีที่ตั้งค่าแบบนี้ จะต้องไปกำหนดค่าใน serial management ในช่องของ AN ใหม่ เพื่อเริ่มต้นค่า โดยการใส่ค่าเลขลำดับก่อนลำดับที่ต้องการจะใช้ เช่น จะต้องการใช้ เลข 560000001 เป็น



บริษัท บางกอก เมดิคอล ซอฟต์แวร์ จำกัด
เลขที่ 2 ชั้น 2 ซ.สุขสวัสดิ์ 33 แขวง/เขต ราษฎร์บูรณะ กรุงเทพมหานคร
โทรศัพท์ 0-2873-0291 โทรสาร 0-2873-0292
เลขที่ประจำตัวผู้เสียภาษี 0105548152334

AN แรกของปีให้ตั้งค่าเป็น เลข 560000000 เมื่อลงทะเบียนผู้ป่วยใหม่ ค่า serial จะนับบวกเป็น
560000001

HN	
AN	560000000
DN	
เลขที่รับเข้า	
เลขที่ส่งต่อ	
XN	
SP Use Prefix	
SP Use Number	

วิธีที่ 2 สามารถกำหนดค่าได้ที่ ตาราง serial โดยใช้คำสั่ง

Select * from serial where name like "AN%"

โดยกำหนดค่าตัวเลขลำดับก่อนหน้าที่ต้องการ ในช่อง serial_no และกดปุ่ม Update



Query Builder Open Table **serial** Run Exec Update Save

ทำงานกับ Master : localhost:hos Last replication agent active 100%

Query Table Process List Script Options

```
select * from serial where name like "AN%"
```

กำหนดค่าก่อนตัวเลขที่ต้องการนำไปใช้ ในช่อง Serial_no หลังจากนั้น กดปุ่ม Update

name	serial_no	node_hos_guid
AN	560000000	
anc_number	7	
anes_id	1	

3. การกำหนดค่าเลขรับเข้า(referin)

วิธีที่ 1 ตั้งค่าเริ่มต้น โดยกำหนดค่าได้ที่ Serial management โดยใส่หมายเลขที่รับเข้าลำดับก่อนหน้าที่ต้องการใช้ เช่น ใส่ 5600000 เมื่อต้องการให้ เลขรับเข้า(Refer เข้า) แรกของปี เป็น 5600001

Setting

- Main Setting
- รหัสแผนก
- ข้อมูลคน
- Computer - Dep.
- Replication
- Serial Management
- ระบบประกาศข่าว
- Splash Logo
- ข้อมูลสถานีอนามัยในเขต
- Client configuration
- Lab Link
- NHSO
- ProvisDB
- Webservices
- Admin Script
- Table archive
- ช่วยเหลือ
- ปิด

Serial Management

HN	
AN	
DN	
เลขที่รับเข้า	5600000
เลขที่ส่งต่อ	
XN	
SP Use Prefix	
SP Use Number	

Save



วิธีที่ 2 สามารถกำหนดค่าได้ที่ ตาราง serial โดยใช้คำสั่ง

Select * from serial where name like "%refer%"

โดยกำหนดค่าตัวเลขลำดับก่อนหน้าที่ต้องการ ในช่อง serial_no ที่ชื่อ i_refer_number

และกดปุ่ม Update

The screenshot shows the HOSxP SQL Query interface. The query entered is `Select * from serial where name like "%refer%"`. The results table shows the following data:

name	serial_no	nod	hos_guid
> o_refer_number	5600000		
i_refer_number	5600000		
referout_id	1		



บริษัท บางกอก เมดิคอล ซอฟต์แวร์ จำกัด
เลขที่ 2 ชั้น 2 ซ.สุขสวัสดิ์ 33 แขวง/เขต ราษฎร์บูรณะ กรุงเทพมหานคร
โทรศัพท์ 0-2873-0291 โทรสาร 0-2873-0292
เลขที่ประจำตัวผู้เสียภาษี 0105548152334

4. การกำหนดค่าเลขที่ส่งต่อ referout

วิธีที่ 1 ตั้งค่าเริ่มต้น โดยกำหนดค่าได้ที่ Serial management โดยใส่หมายเลขที่ส่งต่อลำดับก่อนหน้าที่ต้องการใช้ เช่น ใส่ 5600000 เมื่อต้องการให้ เลขที่ส่งต่อแรกของปี เป็น 5600001

HN	
AN	
DN	
เลขที่รับเข้า	
เลขที่ส่งต่อ	5600000
XN	
SP Use Prefix	
SP Use Number	



วิธีที่ 2 สามารถกำหนดค่าได้ที่ ตาราง serial โดยใช้คำสั่ง

Select * from serial where name like "%refer%"

โดยกำหนดค่าตัวเลขลำดับก่อนหน้าที่ต้องการ ในช่อง serial_no ที่ชื่อ serial o_refer_number และกดปุ่ม

Update

The screenshot shows the HOSxP SQL Query interface. The query editor contains the following SQL statement:

```
Select * from serial where name like "%refer%"
```

The results table displays the following data:

name	serial_no	node	hos_guid
> o_refer_number	5600000		
i_refer_number	5600000		
referout_id	1		



5. การกำหนดหมายเลข XN

กรณีที่ 1 : ไม่ได้เลือกใช้หมายเลข XN เดิม (ไม่ออกใหม่) ที่ system setting

Main Setting	
System	รูปแบบการออก XN
เวชระเบียน	ห้ามห้อง X-Ray แก่ไขคำใช้จ่าย <input type="checkbox"/>
ห้องตรวจ	ใช้เลขที่ XN เดิม (ไม่ออกใหม่) <input type="checkbox"/>
ห้องจ่ายยา	ใช้หมายเลข HN แทน XN <input type="checkbox"/>
ผู้ป่วยใน	PAC URL <input type="checkbox"/>
ภาสจวิน	PAC Type Carestream
Lab	PAC URL2
X-Ray	บังคับสั่ง X-Ray ต้องระบุท่า <input type="checkbox"/>
ห้องผ่าตัด	ห้ามแพทย์ X-Ray แก่ไขผลผู้อื่น <input type="checkbox"/>
EPIDEM	
รหัสคลินิก	
รหัสคำใช้จ่าย	
Cloud	
Web Services	
สปสธ.	
สภ.ส.	
Datacenter	
Image Server	
Cluster	

สามารถกำหนดค่าได้ที่ ตาราง serial

โดยเพิ่มค่า serial สำหรับที่จะใช้ขึ้นมาใหม่ และกำหนดค่าตัวเลขที่จะเป็นหมายเลขลำดับแรกที่จะใช้ของปี โดยใช้คำสั่ง

insert into serial (name,serial_no) values ('xn-2556',5600000) จากนั้น กดปุ่ม Exec

Query Builder	Open Table	serial	Run	Exec	Update	Save	Open
ทำงานกับ	Master : localhost:hos	Last replication agent active		10/11/2548 15:05			
Query	Table	Process List	Script	Options			
<pre>insert into serial (name,serial_no) values ('xn-2556',5600000);</pre>							



บริษัท บางกอก เมดิคอล ซอฟต์แวร์ จำกัด
เลขที่ 2 ชั้น 2 ซ.สุขสวัสดิ์ 33 แขวง/เขต ราษฎร์บูรณะ กรุงเทพมหานคร
โทรศัพท์ 0-2873-0291 โทรสาร 0-2873-0292
เลขที่ประจำตัวผู้เสียภาษี 0105548152334

Query Builder Open Table serial Run Exec Update Save Open

ทำงานกับ Master : localhost:hos Last replication agent active 10/11/2548 15:05

Query Table Process List Script Options

```
select * from serial where name like "%xn%"
```

Drag a column header here to group by that column

name	serial_no	node	hos_guid
xray_xn	1569		
XN	1		
xn-2556	5600		

กรณีที่ 2 : เลือกใช้หมายเลข XN เดิม (ไม่ออกใหม่) ที่ system setting

Main Setting

System	รูปแบบการออก XN	
เวอร์ชัน	ห้ามห้อง X-Ray แก้ไขค่าใช้จ่าย	<input type="checkbox"/>
ห้องตรวจ	ใช้เลขที่ XN เดิม (ไม่ออกใหม่)	<input checked="" type="checkbox"/>
ห้องจ่ายยา	ใช้หมายเลข HN แทน XN	<input type="checkbox"/>
ผู้ป่วยใน	PAC URL	Carestream
การเงิน	PAC Type	
Lab	PAC URL2	
X-Ray	บังคับสิ่ง X-Ray ต้องระบุท่า	<input type="checkbox"/>
	ห้ามแพทย์ X-Ray แก้ไขผลผู้อื่น	<input type="checkbox"/>
ห้องผ่าตัด		
EPIDEM		
รหัสคลินิก		
รหัสค่าใช้จ่าย		
Cloud		
Web Services		
สปส.		
สส.		
Datacenter		
Image Server		
Cluster		

สามารถกำหนดค่าได้ที่ ตาราง serial

โดยเพิ่มค่า serial สำหรับที่จะใช้ขึ้นมาใหม่ และกำหนดค่าตัวเลขที่จะเป็นหมายเลขลำดับแรกที่จะใช้ของปี
โดยใช้คำสั่ง

insert into serial (name,serial_no) values ('xn-no-reset',5600000) จากนั้น กดปุ่ม Exec



บริษัท บางกอก เมดิคอล ซอฟต์แวร์ จำกัด
เลขที่ 2 ชั้น 2 ซ.สุขสวัสดิ์ 33 แขวง/เขต ราษฎร์บูรณะ กรุงเทพมหานคร
โทรศัพท์ 0-2873-0291 โทรสาร 0-2873-0292
เลขที่ประจำตัวผู้เสียภาษี 0105548152334

HOSxP SQL Query - :: HO

ระบบผู้ขายนอก ระบบห้องจ่ายยา ระบบผู้ป่วยใน ระบบงานอื่นๆ งานเชิงรุก Tools รายงาน System

Query Builder Open Table serial Run Exec Update Save Open Append

ทำงานกับ Master : localhost:hos Last replication agent active 10/11/2548 15:05:05

Query Table Process List Script Options

```
insert into serial (name,serial_no) values ('xn-no-reset',5600000)
```

HOSxP SQL Query - :: HO

ระบบผู้ขายนอก ระบบห้องจ่ายยา ระบบผู้ป่วยใน ระบบงานอื่นๆ งานเชิงรุก Tools รายงาน System

Query Builder Open Table serial Run Exec Update Save Open Append

ทำงานกับ Master : localhost:hos Last replication agent active 10/11/2548 15:05:05

Query Table Process List Script Options

```
select * from serial where name like "%xn%"
```

Drag a column header here to group by that column

name	serial_no	node	hos_guid
xray_xn		1574	
XN		5601	
xn-2556		5601	
xn-2555		1	
xn-no-reset	56000		